



Revisiter les standards de l'évaluation

La prise en compte de l'évaluation a beaucoup évolué ces dernières années. Elle est mieux comprise et mieux intégrée. Elle reste toutefois une difficulté si les partenaires et acteurs d'un même programme ne prennent pas le temps d'échanger et de confronter leurs points de vue. Un certain nombre de termes sont utilisés par les uns et les autres. Ils sont nécessaires à partager pour conduire l'évaluation et pour identifier les éléments essentiels sur lesquels elle devrait porter.

Parmi les fondamentaux de l'évaluation, cinq critères permettent de mieux définir son contenu : **la pertinence, l'utilité, la cohérence, l'efficacité et l'efficience**. Ces notions établissent des rapports entre les enjeux, les objectifs, les moyens et les ressources, les résultats et l'impact. Souvent utilisés, ces critères font référence auprès de bon nombre d'auteurs dans le champ de la santé publique.

Evaluation et contexte financier

Alors que le contexte financier n'a jamais été aussi contraint pour les collectivités locales, les services publics, les associations, la tenue des budgets impose d'être rigoureux sur la mesure du processus et attentif à la qualité des résultats. Le rôle de l'évaluation s'en trouve renforcé.

“ Le phare qui éclaire et qui guide, qui donne à voir le meilleur chemin, l'évaluation, qui aide à la décision et donne de la perspective ”



Luc Hincelin

Consultant en
santé publique

Directeur de
l'agence LH conseil

1. La pertinence

Du côté du dictionnaire...

Qualité des moyens, des preuves, des articles, qui sont parfaitement adaptés au sujet invoqué. Qui se rapporte exactement à ce dont il est question ; approprié. « Cette remarque est pertinente » : le propos est tout à fait approprié au sujet auquel il se rapporte. « Savoir pertinemment quelque chose » : le savoir parfaitement.

La pertinence est le rapport entre les besoins et enjeux analysés et les objectifs retenus.

Reposant principalement sur la conception du projet, elle concerne la mesure avec laquelle les objectifs envisagés répondent correctement aux problèmes identifiés, aux attentes des bénéficiaires, aux besoins réels du territoire.

Qualifiant la valeur ajoutée d'un projet, la pertinence se mesure à différents stades, notamment lors de sa conception et de son évaluation. Elle peut être questionnée lorsque le contexte ou l'environnement est changeant.

Un exemple ?

Une action de prévention du tabagisme chez les jeunes au lycée est jugée pertinente si elle est appropriée au contexte, si ses objectifs collent avec la réalité rencontrée au sein de l'établissement scolaire, si les constats et besoins prioritaires sont travaillés avec la communauté éducative. La pertinence de l'intervention est démontrée par la réalisation d'un état des lieux significatif d'une consommation importante et/ou grandissante chez les lycéens.

Les questions :

Les objectifs sont-ils correctement choisis par rapport aux finalités, aux enjeux et besoins définis prioritairement ? La mise en œuvre du projet est-elle motivée ?

2. L'utilité

Du côté du dictionnaire...

Fait de servir à quelqu'un, d'être utilisable. Caractère, qualité de quelqu'un qui sert à quelque chose. « Cette aide est utile » : elle rend service; elle est profitable.

L'utilité est le rapport entre l'impact et les besoins-enjeux. Une action est utile lorsque ses résultats sont en correspondance avec les besoins repérés.

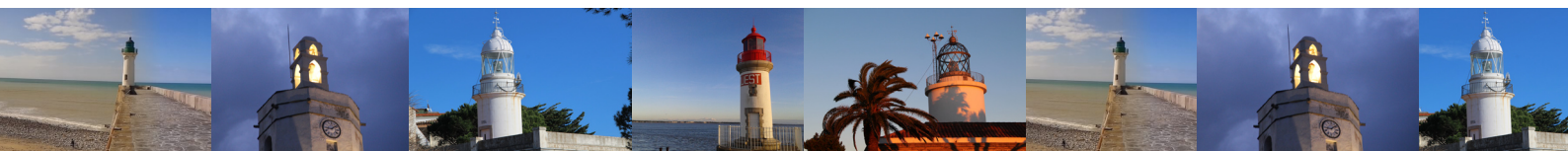
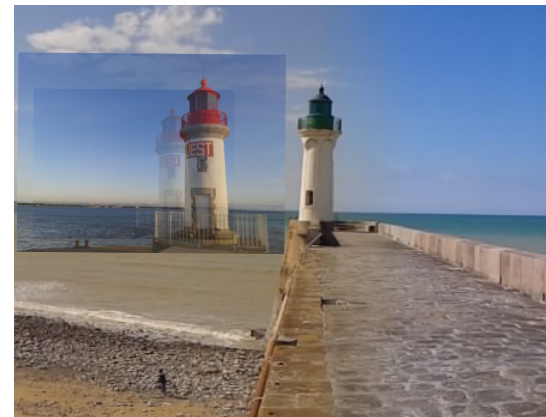
La recherche de données probantes, le sens de la preuve, concourent à l'utilité visée d'un programme ou d'une action en promotion de la santé. L'action est déclarée utile parce que les changements qu'elle engendre sont constatés,

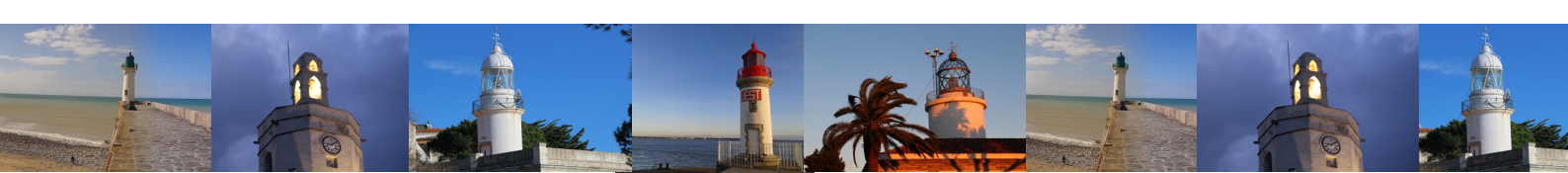
Un exemple ?

Les auteurs d'un programme de dépistage mis en œuvre sur le territoire constatent, au-delà de l'amélioration de la participation des populations ciblées, une meilleure détection des maladies à risque. L'impact est mesurable. Ils soulignent le bien-fondé de l'action engagée et la renouvelle dans la durée.

Les questions :

L'action menée répond-elle aux effets recherchés, aux besoins identifiés ? Quel est l'apport réel du projet ? Quels bénéfices en tirent les bénéficiaires ?





3. La cohérence

Du côté du dictionnaire...

Liaison étroite des divers éléments d'un ensemble. Harmonie logique entre les divers éléments d'un ensemble d'idées ou de faits. « Cet ensemble me semble cohérent » : toutes les parties se tiennent et s'organisent logiquement.

La cohérence est le rapport entre les objectifs fixés et les moyens mobilisés. Dans le temps et l'espace, la démarche du porteur de projet est facilement identifiable au regard des valeurs qu'il porte, de la planification des étapes, des composantes mises en œuvre (humaines, techniques, financières...) de leur coordination et de la qualité attendue.

Un exemple ?

Un réseau de soins rassemble des compétences interdisciplinaires et offre une prise en charge globale pour la personne atteinte de maladie chronique.

Son action est planifiée et son organisation détaillée. La recherche de cohérence est attendue envers les dispositifs d'accueil existants sur le secteur, la circulation des informations.

Les questions :

Les ressources utilisées sont-elles adéquates pour atteindre les objectifs énoncés initialement ? L'évaluation fait-elle clairement référence aux objectifs retenus ? Toutes les étapes du projet ont-elles un rapport logique ?

Choisir et relier les critères ?

Il est utile d'envisager l'ensemble de ces critères pour une même évaluation, même si l'un ou l'autre est davantage adapté à la situation et si l'un ou l'autre est plus facile à percevoir. Ainsi, l'efficacité qui renvoie au ratio coût/efficacité est plus difficile à mesurer. Cela peut être néanmoins une exigence forte de la part d'un partenaire financeur. L'utilité, synonyme de bénéfice perçu pour les populations et autres acteurs d'une action sur un territoire donné, est, en revanche, un critère qu'il faut retrouver quelque soit le projet.

4. L'efficacité

Du côté du dictionnaire...

Qui produit l'effet attendu. Se dit de quelqu'un dont l'action aboutit à des résultats. « Voilà quelqu'un d'efficace » : cette personne a répondu rapidement et avec les bons outils à mon problème.

L'efficacité est le rapport entre les objectifs et les résultats obtenus. Ce critère souligne la comparaison entre les objectifs fixés au départ et les résultats atteints. L'évaluation vise à en mesurer les écarts et s'attache à leur analyse.

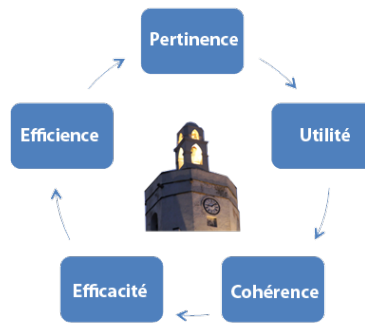
Le terme est également utilisé comme système de mesure globale.

Un exemple ?

Une collectivité territoriale vient de signer avec l'ARS un Contrat local de santé. Elle se positionne comme créatrice d'environnements favorables à la santé. Centrés sur le parcours de santé et l'accès aux soins auprès de populations en difficulté, plusieurs indicateurs d'évaluation reposent sur l'efficacité de cette contractualisation.

Les questions :

Les résultats obtenus sont-ils satisfaisants ?
Les effets recherchés sont-ils atteints ?
Sont-ils conformes aux prévisions ?
La réussite est-elle au rendez-vous ?



5. L'efficience

Du côté du dictionnaire...

Capacité d'un individu ou d'une organisation, d'un système, à obtenir de bons résultats. Capacité de rendement, performance. « Cette démarche est efficiente » : elle aboutit à de bons résultats.

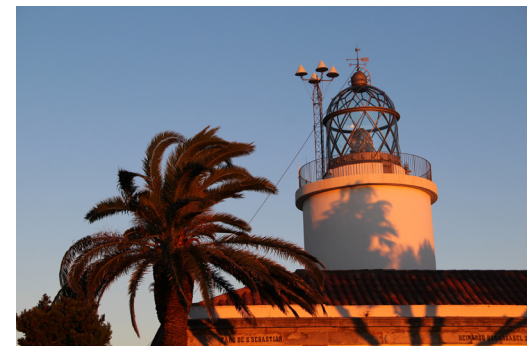
L'efficience est le rapport entre les moyens et les résultats. Ce critère mesure la relation entre les différentes activités, les ressources disponibles et les résultats affichés. Quantitatif et qualitatif, il porte également sur la gestion du temps et du budget. Posant la question de la solution économique la plus avantageuse, il s'agit de voir si des résultats similaires auraient pu être obtenus par d'autres moyens, à un coût moins élevé et dans les mêmes délais.

Un exemple ?

Une Agence Régionale de Santé entend améliorer la santé de la population et accroître l'efficience du système de santé. Au sein des territoires de santé, elle s'assure de l'efficience de l'offre par la performance des acteurs et leur dynamique de coopération et de coordination. Elle cherche une organisation permettant la meilleure utilisation possible des crédits alloués.

Les questions

Le projet a-t-il été mis en œuvre de manière optimale ? Les ressources (financement, expertise, temps...) sont-elles converties en résultats de façon économe ? Aurait-on pu atteindre les mêmes résultats à moindre coût ?



**Vous souhaitez continuer à recevoir cette rubrique ?
N'hésitez pas à nous contacter !**



Flash code :
Découvrez Lhconseil avec votre mobile

Luc HINCELIN
Agence LH conseil
reperes.lhconseil@laposte.net
www.lh-conseil.fr
03 20 95 98 37

